

Landesmuseum Zürich. SCHWEIZERI SCHES NATIONALMUSEUM. MUSÉE NATIONAL SUISSE. MUSEO NAZION ALE SVIZZERA. MUSEUM NAZIUNA L SVIZZ

Geschichte Schweiz
Histoire de la Suisse
Storia della Svizzera
History of Switzerland



pour
les enfants et
les familles

Bienvenue à l'exposition « Histoire de la Suisse ».

Elle te permet de faire un voyage dans le passé et de découvrir de manière passionnante la vie d'antan. Les principaux événements sont présentés pour chaque siècle. Tu débutes ton voyage dans le temps par le Moyen Âge et le poursuis en passant de salle en salle jusqu'à ce que tu arrives dans la dernière salle, celle du temps présent.

Bon voyage – c'est parti !



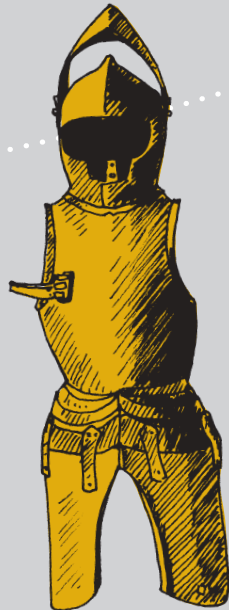
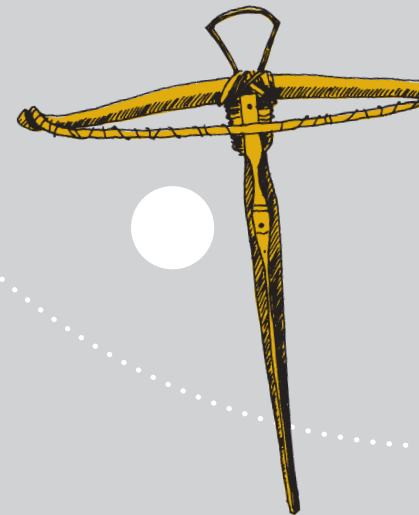
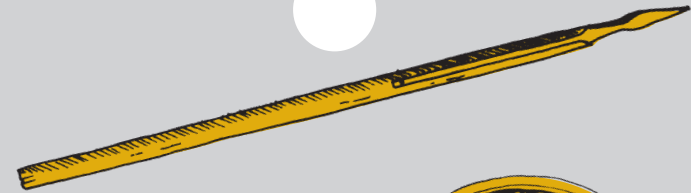
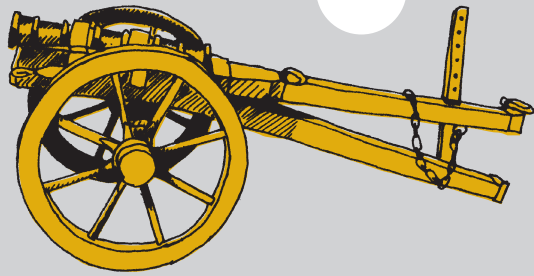
Sur chaque page, tu peux
trouver des exercices
à résoudre en lien avec
l'exposition.



Les solutions
sont à la fin
du livret.

1400-1500

Les Confédérés étaient réputés être des vaillants guerriers. Ils ont combattu en qualité de mercenaires au service du roi de France, du pape ou d'autres souverains étrangers. En échange de leurs services, ils recevaient un salaire ou, comme on disait à l'époque, une solde.



Voici une hallebarde.
Cette arme permettait
de piquer ou de frapper
l'ennemi.



Parmi ces objets,
lesquels peux-tu voir dans
l'exposition ? Coche les
bonnes réponses !

1500-1600

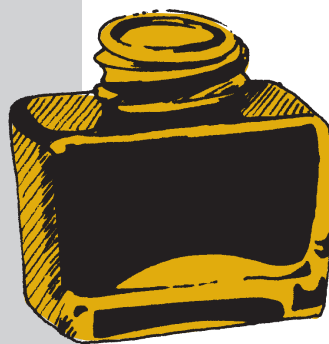
La Confédération était une alliance de 13 cantons. Elle n'avait pas de gouvernement. Chaque canton était autonome. Mais lorsqu'il s'agissait de préparer des négociations importantes, les représentants des cantons se rencontraient. Ils prenaient des décisions importantes pour tous les cantons de la Confédération.



Si tu pouvais promulguer des lois pour ton pays, lesquelles seraient-elles ? Dessine ou écris ta réponse.



Les représentants des 13 cantons se réunissaient plusieurs fois par an. Quelles armoiries de canton connais-tu dans la salle de réunion ?





Voici la famille du bailli Bodmer. As-tu remarqué comment ils se tiennent à table ? La discipline et l'ordre étaient très importants !



« Lécher à coups de langue le sucre ou toute autre friandise restée attachée à l'assiette ou au plat, c'est agir en chat, non en homme. »



« Poser un coude ou les deux sur la table n'est excusable que pour un vieillard ou un malade. »



1600-1700

Les artisans se sont regroupés en corporations. Il y avait, par exemple, la corporation des boulangers, la corporation des bouchers ou celle des cordonniers. Elles étaient représentées au sein du conseil municipal qui prenait des décisions importantes. Dans les bailliages contrôlés par la ville, c'était au bailli de s'assurer que tout se passait bien.



« Boire ou parler la bouche pleine est incivil et dangereux. »



« Ne t'assois pas sans t'être lavé les mains. »



« Nettoie avec soin tes ongles de peur qu'il n'y reste quelque ordure et qu'on te surnomme aux doigts sales. »



« Il est toujours incivil de se gratter en compagnie, mais surtout à table. »



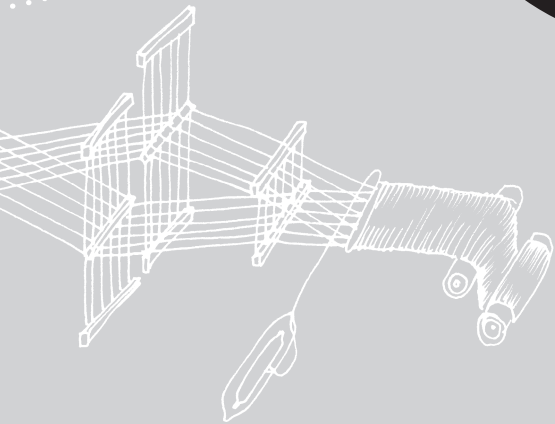
Parmi les bonnes manières à table de l'époque, lesquelles dois-tu encore respecter chez toi ? Coche les bonnes réponses.

1700-1800

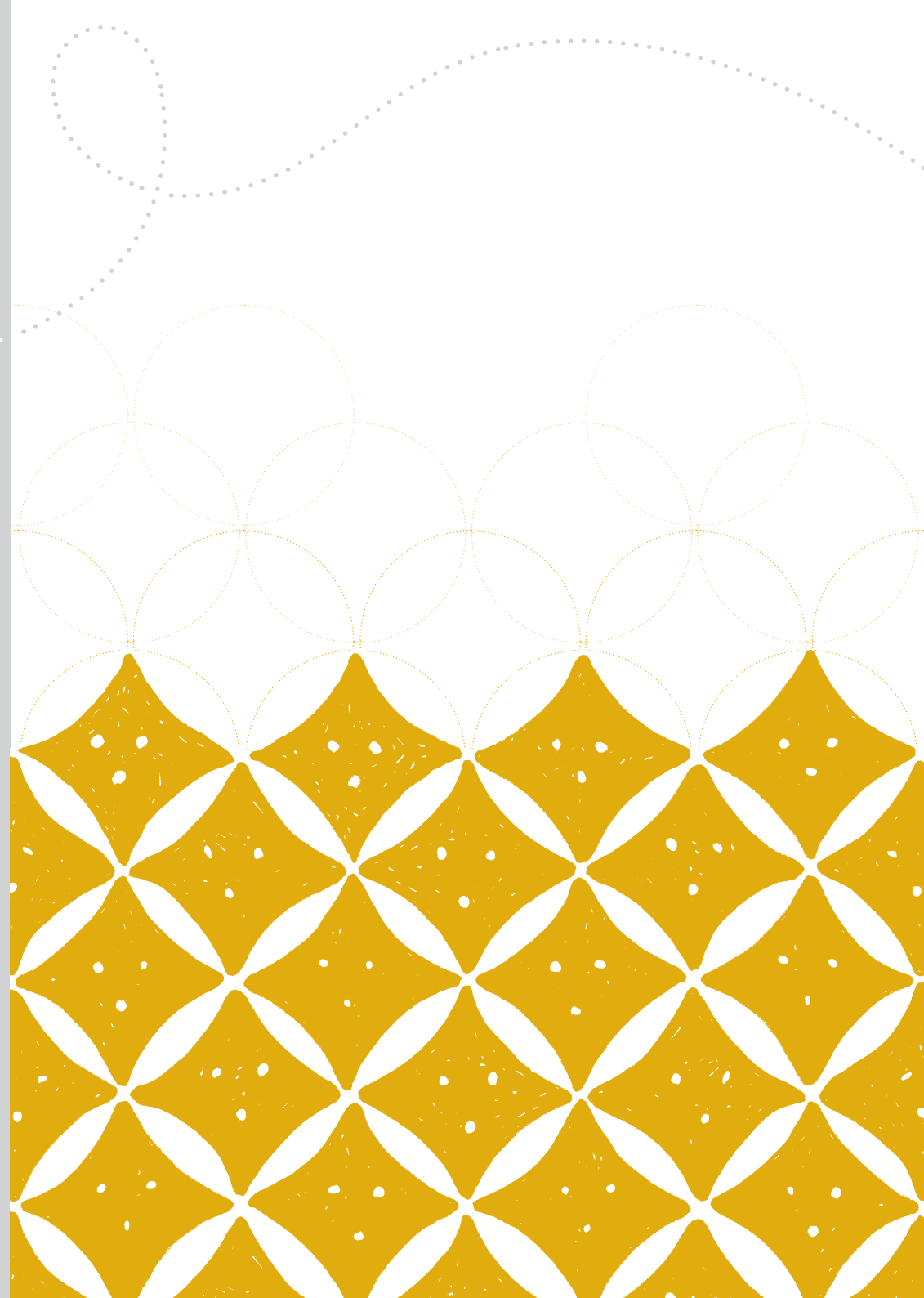
Il y a près de 300 ans, la plupart des hommes et des femmes étaient des paysans qui travaillaient dans les champs. Les paysans pauvres pouvaient gagner un peu plus en continuant à travailler chez eux le soir. Ils filaient ou tissaient la laine.



Réfléchis à la manière
dont pouvait fonctionner
ce métier à tisser !



Continue le motif
de ce tissu.



La Suisse

Nom officiel du pays :

Capitale :

Nombre de cantons :

Langues :

Héros légendaires : ♂ et ♀

Signes distinctifs :

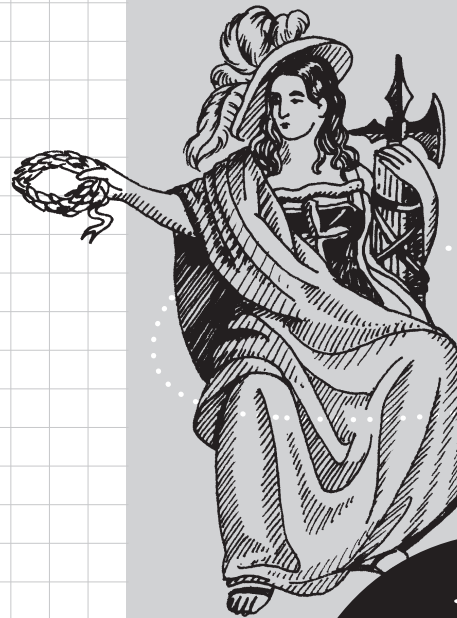
Croquis des frontières du pays :

1800–1900

Avec la nouvelle Constitution fédérale de 1848, la Confédération est devenue la Suisse d'aujourd'hui. On l'appelle une confédération, parce qu'il s'agissait d'une union de 22 cantons. La Constitution fédérale est la loi fondamentale du pays.



La Constitution fédérale de 1848 comprend 114 articles. Qui peut bien être la femme tout en haut ?



Complète la fiche d'identité de la Suisse d'aujourd'hui.

1900-2000

Le siècle dernier a connu deux guerres mondiales. La Suisse était neutre et est restée épargnée par la guerre. Après les années de guerre, l'économie est très vite repartie : les salaires ont augmenté et les familles pouvaient s'offrir de plus en plus de choses. De nouveaux appareils tels que le réfrigérateur ou la machine à laver ont rendu la vie plus facile. De plus en plus de personnes étaient motorisées pour se déplacer, en utilisant p.ex. le VéloSolex.



Voilà, un vélo muni d'un moteur auxiliaire ! Cherche le moteur, le réservoir, l'échappement et les phares.



La Suisse a introduit en 1947 la retraite obligatoire pour tous les hommes et toutes les femmes à partir de 65 ans. Elle permet de leur assurer un revenu à l'âge de la retraite.

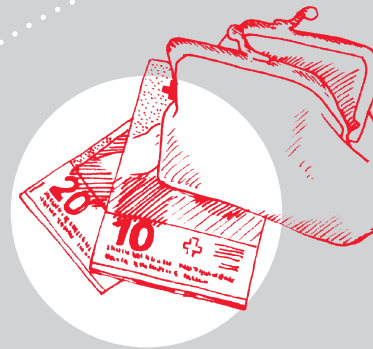


Relie le texte à l'image.



En 1968, des jeunes gens mécontents se sont rebellés contre les règles trop strictes de la société et ont milité pour qu'on les laisse participer davantage aux décisions.

Le XX^e siècle a connu deux guerres mondiales. La Suisse n'a pas participé à ces guerres, parce que c'est un pays neutre. De nombreux réfugiés sont arrivés en Suisse.



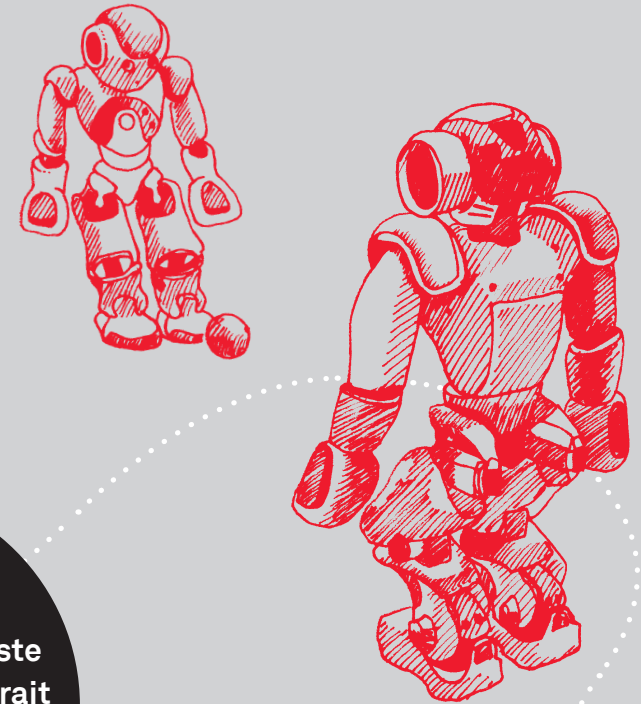
Des appareils électriques ont facilité le travail domestique.

Depuis 1971, les femmes aussi sont autorisées à participer aux élections et à voter.



2000-...

De nombreuses innovations technologiques font leur apparition qui marqueront notre avenir, telles que les robots commandés par des programmes d'ordinateur, capables d'accomplir de plus en plus de tâches. En Suisse, il existe des centres de recherches importants qui développent des robots.

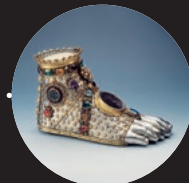
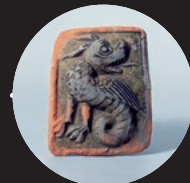


Quelle invention n'existe pas encore ? Quelle serait ton idée d'invention ?

Dessine et écris ta réponse.



Trouve les objets du musée qui sont cachés dans l'image. Tu peux également trouver ces objets exposés en vrai au musée.



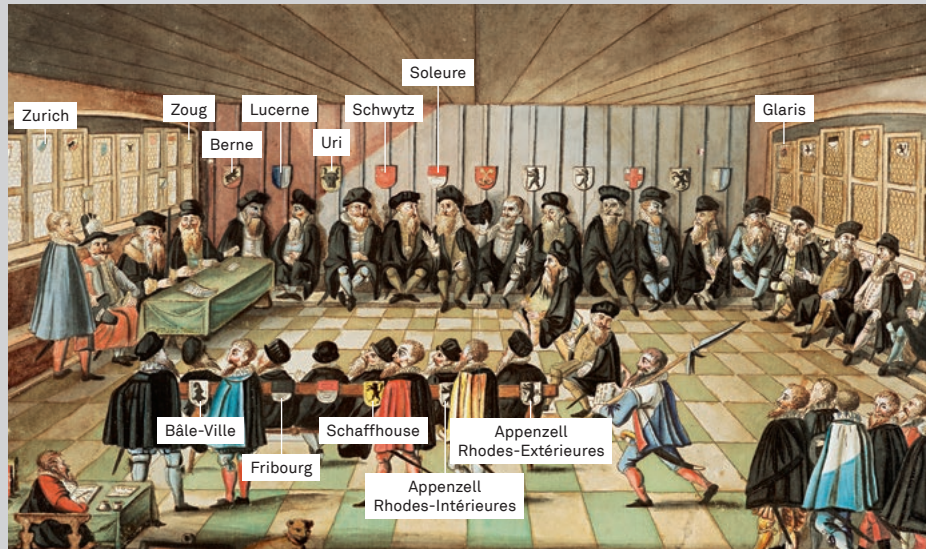
Solutions

1400-1500

Tu peux trouver les pièces suivantes dans l'exposition : harnois, arbalète, épée, longue pique.



1500-1600



1800-1900

Fiche d'identité

Nom officiel du pays :
Confédération suisse
Capitale : Berne
Nombre de cantons :
26 (aujourd'hui), 22 (en 1848)
Langues : allemand, français,
italien, romanche
Héros légendaires:
♂ Guillaume Tell /
♂ Winkelried / ♀ Helvetia
Signes distinctifs : neutre,
riche...



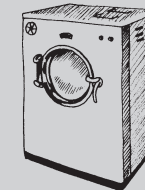
La figure féminine est Helvetia. Elle trône coiffée d'une couronne de laurier et tenant dans sa main une hache de guerre. Guillaume Tell et Arnold Winkelried sont représentés à côté d'elle.

Croquis des frontières du pays

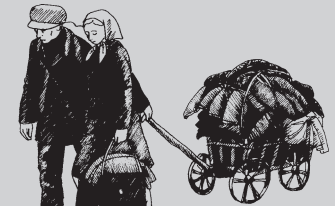
1900-2000



La Suisse a introduit en 1947 la retraite obligatoire pour tous les hommes et toutes les femmes à partir de 65 ans. Elle permet de leur assurer un revenu à l'âge de la retraite.



Des appareils électriques ont facilité le travail domestique.



Le XX^e siècle a connu deux guerres mondiales. La Suisse n'a pas participé à ces guerres, parce que c'est un pays neutre. De nombreux réfugiés sont arrivés en Suisse.



En 1968, des jeunes gens mécontents se sont rebellés contre les règles trop strictes de la société et ont milité pour qu'on les laisse participer davantage aux décisions.



Depuis 1971, les femmes aussi sont autorisées à participer aux élections et à voter.



Solutions



Mentions légales

Idée, conception et contenu

Landesmuseum Zürich

Équipe Médiation culturelle : Stefanie Bittmann, Lisa Engi, Maria Iseli

Relecture spécialisée

Denise Tonella

Conception graphique et illustration

Regula Baumer

Traduction

Tradukas GbR

Table des illustrations

Fer de hallebarde à pique large, plate, pic postérieur et deux bandes de fût, 1450-1500.

Diète fédérale, 1531 à Baden, impression graphique, 1793, Peter Vischer, Bâle. Eau-forte sur papier.

Tableau représentant la famille Bodmer : Bonne conduite à table, portrait de famille, 1643, probablement Johann Jacob Sulzer, probablement Zurich. Huile sur toile. Dépôt.

Métier à tisser, cadre avec ensouple de derrière, 1800-1900, Siat. Bois résineux, acier, coton.

Constitution fédérale de 1848, Laurenz Lüthi, Soleure. Gouache sur papier, calligraphiée.

VéloSolex 3800, 1966-1970, société Solex, France.

Tous droits réservés.

© Schweizerisches Nationalmuseum

www.landmuseum.ch

Lu-ven 09h00-12h30 | T. +41 44 218 66 00

reservationen@nationalmuseum.ch

